



CTRC

Cochrane Temiskaming

RESOURCE CENTRE DE RESSOURCES

2024-2025

RAPPORT D'IMPACT



Contenu

Fondé en 1976, le CTRC a été créé afin d'offrir des services et des soutiens aux personnes ayant des troubles du développement tout au long de leur vie dans les districts de Cochrane et de Temiskaming. Fort d'une riche histoire, l'organisme s'est toujours engagé à améliorer la qualité de vie des personnes qu'il soutient et à favoriser leur pleine inclusion au sein de leur communauté.

RECONNAISSANCE DU TERRITOIRE	2
VISION, MISSION ET PHILOSOPHIE	3
MESSAGE DU DIRECTEUR GÉNÉRAL ET DE LA PRÉSIDENTE	4
PRIORITÉS STRATÉGIQUES	5
L'HISTOIRE DE FOYEZ-PARTAGE	6
DONNÉES SUR LES SERVICES	7
VIE EN GROUPE AVEC SOUTIEN	9
SERVICES DE PARTICIPATION COMMUNAUTAIRE	10
RENFORCEMENT DES CAPACITÉS COMMUNAUTAIRES	11
RÉTROACTION SUR LES SERVICES	12
ORGANISATION APPRENANTE	13
RESSOURCES HUMAINES	14
RECONNAISSANCE DES EMPLOYÉS	15
ÉQUITÉ, DIVERSITÉ ET INCLUSION (EDI)	16
CONSEIL D'ADMINISTRATION	17
EN HOMMAGE À JAKE REMPEL	18
ÉTATS FINANCIERS	19
EMPLACEMENTS DES BUREAUX	20



Reconnaissance du territoire



Nous, au Centre de ressources de Cochrane Temiskaming, reconnaissons que le territoire sur lequel nous exerçons nos activités est le territoire traditionnel des peuples Anishinaabe (Ojibwé), Ininew (Cris), Algonquins et Métis. Ce territoire est situé sur les terres visées par le Traité no 9 et le Traité Robinson-Huron. Aujourd'hui encore, ce lieu demeure le foyer de nombreux peuples autochtones provenant de l'Île de la Tortue. Nous sommes reconnaissants d'avoir l'occasion de travailler sur ces terres et nous nous engageons à bâtir et à renforcer des relations fondées sur le respect, la collaboration et l'apprentissage.





Notre vision

Les personnes soutenues par le Centre de ressources de Cochrane Temiskaming auront des possibilités justes et équitables de vivre, de travailler et de se divertir au sein de leur communauté, selon leurs intérêts personnels et non selon une étiquette.



Notre mission

Améliorer la qualité de vie des personnes ayant des troubles du développement en favorisant des soutiens et des services axés sur la personne, holistiques, communautaires et responsables.



Notre philosophie

Nous croyons en une approche axée sur la personne, où les personnes soutenues et leurs familles reçoivent l'information et l'accompagnement nécessaires pour prendre des décisions éclairées concernant leurs services.

Nous croyons que les personnes soutenues, leurs familles et la communauté sont des partenaires essentiels dans la réalisation de notre mission et de notre vision.

Nous croyons qu'il est de notre responsabilité d'offrir, de développer et de promouvoir des services et des soutiens de la plus haute qualité.

Nous croyons avoir un rôle important à jouer dans la promotion des enjeux et des avancées liés aux troubles du développement dans les communautés des districts territoriaux de Cochrane et de Temiskaming, à l'échelle régionale et provinciale.



Message du directeur général et de la présidente du conseil

En repensant à la dernière année, une riche mosaïque de défis et de réussites se révèle — chaque élément racontant une partie de notre parcours commun pour soutenir de façon optimale les personnes ayant des troubles du développement et leurs familles. Cette mission n'est possible que grâce au dévouement de solides équipes de services collaboratives et à un engagement profond envers l'amélioration continue et un accompagnement significatif.

Pour remplir véritablement notre mandat, le CTRC doit demeurer une partie intégrante de la communauté — reconnu partout dans le Nord-Est comme un fournisseur de services humains fiable et de grande qualité. De l'orientation stratégique de notre conseil d'administration aux efforts inlassables de notre équipe de direction et de nos départements, chaque membre du CTRC contribue à faire avancer cet objectif essentiel, jour après jour.

Guidé par le Voyage vers l'appartenance de la province pour le secteur de la transformation, nous poursuivons nos efforts afin de donner aux personnes ayant des troubles du développement les moyens d'exercer leur choix et leur autonomie, de vivre de façon autodirigée et de faire l'expérience d'un véritable sentiment d'appartenance. Cet engagement se traduit par des pratiques novatrices, une attention constante à l'amélioration de la qualité et la conviction profonde que les personnes que nous soutenons doivent toujours être au cœur de tout ce que nous faisons.

Ce parcours n'est pas sans défis. Il exige de naviguer dans des systèmes complexes, de franchir des obstacles intersectoriels et de composer avec des circonstances individuelles uniques. Il requiert de l'initiative, une défense persistante des droits et une résilience constante. Le CTRC a démontré à maintes reprises sa volonté de relever ces défis de front, faisant preuve d'un engagement inébranlable envers l'avancement du mouvement pour les personnes ayant des troubles du développement.

Les réalisations de la dernière année en disent long. De la création de ressources vitales pour renforcer les capacités dans la région à la conception de soutiens plus personnalisés et holistiques qui améliorent le bien-être, en passant par l'élargissement d'occasions significatives d'intégration communautaire, l'impact du CTRC est à la fois vaste et profond.

Nous vous invitons à prendre un moment pour consulter le rapport d'impact du CTRC de cette année. Vous y découvrirez un portrait clair de notre travail, des valeurs qui nous guident et de la façon dont nous outillons les personnes pour qu'elles tracent leur propre chemin — un chemin qui est épanouissant, empreint de dignité et véritablement unique.

À toute l'équipe du CTRC, nous vous remercions pour votre dévouement exceptionnel, votre compassion et votre quête constante de l'excellence dans les soins et le soutien offerts. Vous êtes le cœur de cette organisation, et votre travail fait réellement une différence.

Avec toute notre reconnaissance,

Joel McCartney, MA

Directeur général

Kim McEntee

Présidente du conseil d'administration



Priorités stratégiques



1. Repenser et redéfinir la façon dont nous offrons les soins et les soutiens.
2. Créer une expérience de travail plus significative et plus soutenante.
3. Renforcer les capacités des familles et des communautés.

Amélioration des services et de la communauté

Formation et renforcement des capacités élargis: Accélération marquée de la formation communautaire et du transfert de connaissances sur les troubles du développement et les soins cliniques. Cette initiative régionale et provinciale visait un large éventail de parties prenantes, notamment les écoles, les familles et le personnel de soutien de première ligne, contribuant ainsi à améliorer la qualité globale des soins et du soutien.

Lancement d'un guide de ressources complet: Élaboration et lancement du Guide des ressources en déficience intellectuelle/développementale et en psychologie, un nouvel outil essentiel et facilement accessible (format électronique) destiné au personnel du CTCR, aux organismes partenaires régionaux et à la communauté. Parallèlement, les ressources en orthophonie et en langage ont été renforcées et normalisées afin de mieux outiller et soutenir le personnel de première ligne.

Expansion et bonification des groupes de soutien aux familles dans l'ensemble de la région, ciblant particulièrement les familles ayant des nourrissons et de jeunes enfants présentant des préoccupations sur le plan du développement, et favorisant ainsi la création d'un réseau communautaire solidaire.

Amélioration du mécanisme de rétroaction sur les services : Mise en œuvre de sondages de satisfaction des services dans l'ensemble des services directs afin de recueillir de façon systématique la rétroaction des personnes utilisatrices. Cette approche axée sur les données est essentielle pour mieux comprendre les besoins des bénéficiaires et soutenir les efforts d'amélioration continue de la qualité.

Défense des droits: Amplification stratégique de la campagne Cinq pour survivre grâce à l'organisation et à l'animation d'un forum régional réunissant des directrices et directeurs généraux des services de soutien au développement et le député provincial George Pirie, afin de faire entendre directement au gouvernement nos demandes clés concernant la nécessité d'investissements essentiels dans le secteur.

Réalisations opérationnelles et programmatiques

Optimisation de la gestion du programme Passeport : Atteinte d'une augmentation exceptionnelle de l'utilisation des fonds du programme Passeport à la suite d'un investissement stratégique dans un nouveau poste de gestion dédié à l'orientation et à l'administration efficaces de ce service essentiel.

Soutien à la vie autonome : Facilitation réussie de l'accès à un logement indépendant (« un chez-soi ») pour certaines personnes, favorisant une plus grande autonomie et une meilleure qualité de vie.

Renforcement de l'intégration communautaire grâce au transport : Augmentation des possibilités de sorties et d'intégration communautaire fondées sur les choix personnels des personnes participant au programme de logements supervisés du CTCR, rendue possible grâce à un investissement stratégique dans des ressources de transport dédiées.

Développement et soutien du personnel

Amélioration de l'efficacité des superviseurs : Investissement dans un poste dédié de planification, afin d'augmenter le temps dont disposent les superviseurs pour des activités essentielles telles que l'accompagnement, le mentorat et le soutien au personnel de première ligne, contribuant ainsi à une meilleure performance des équipes et à une qualité accrue des services.

Investissements stratégiques en perfectionnement professionnel : Réalisation d'investissements clés en formation professionnelle (p. ex., formation de travailleuse ou travailleur en services de soutien au développement et certification d'analyste du comportement certifié — BCBA) afin de renforcer les compétences du personnel et d'assurer la prestation de services selon les normes les plus élevées.

Relance du programme de reconnaissance du personnel : Rétablissement réussi du Prix de reconnaissance « Vous faites une différence » afin de souligner officiellement les efforts exceptionnels et l'impact positif du personnel, de favoriser la mobilisation et de reconnaître l'excellence (la personne lauréate de l'année en cours est mentionnée dans le présent rapport).



L'histoire de Foyer-Partage

Un partenariat qui perdure : l'histoire Foyez-Partage de Kevin et Henriette



Le programme Foyez-Partage offre un modèle unique et significatif pour favoriser l'autonomie et l'inclusion, comme le démontre parfaitement le parcours de Kevin et de sa personne accueillante, Henriette. Pendant de nombreuses années, Kevin a prospéré en vivant dans la maison d'Henriette, qui lui offrait un environnement sûr, bienveillant et inclusif, soutenant ses routines quotidiennes et son développement personnel.

Avec le temps, les besoins changeants d'Henriette l'ont amenée à chercher une maison plus petite, qui ne pouvait malheureusement pas accueillir Kevin.

Consciente de la nécessité d'adapter le système de soutien tout en respectant le lien

fort qu'ils partageaient, l'intervenante Foyez-Partage est intervenue. Grâce à un processus de planification centré sur la personne, la voix de Kevin — ses choix et ses aspirations à une plus grande autonomie — a été au cœur de chaque décision. Cette collaboration réfléchie a permis une transition harmonieuse, qui s'est concrétisée par l'emménagement de Kevin dans son propre appartement en avril 2024.

Aujourd'hui, Kevin vit de manière indépendante et heureuse, tout en maintenant son emploi dans une épicerie locale — un véritable témoignage de ses capacités et de la solidité du programme Foyez-Partage. Il est important de noter que ce déménagement ne signifiait pas un adieu : Kevin et Henriette restent en contact étroit, illustrant les relations durables et quasi familiales que le programme favorise. Cette histoire démontre comment Foyez-Partage s'adapte aux besoins changeants, encourage le choix, soutient l'autonomie et célèbre l'inclusion à toutes les étapes de la vie.

Kevin partage : « Foyez-Partage m'a bien aidé à m'installer dans mon nouveau logement. Ils faisaient des suivis réguliers pour s'assurer que tout allait bien. Mon intervenante Lindy a été très utile. »



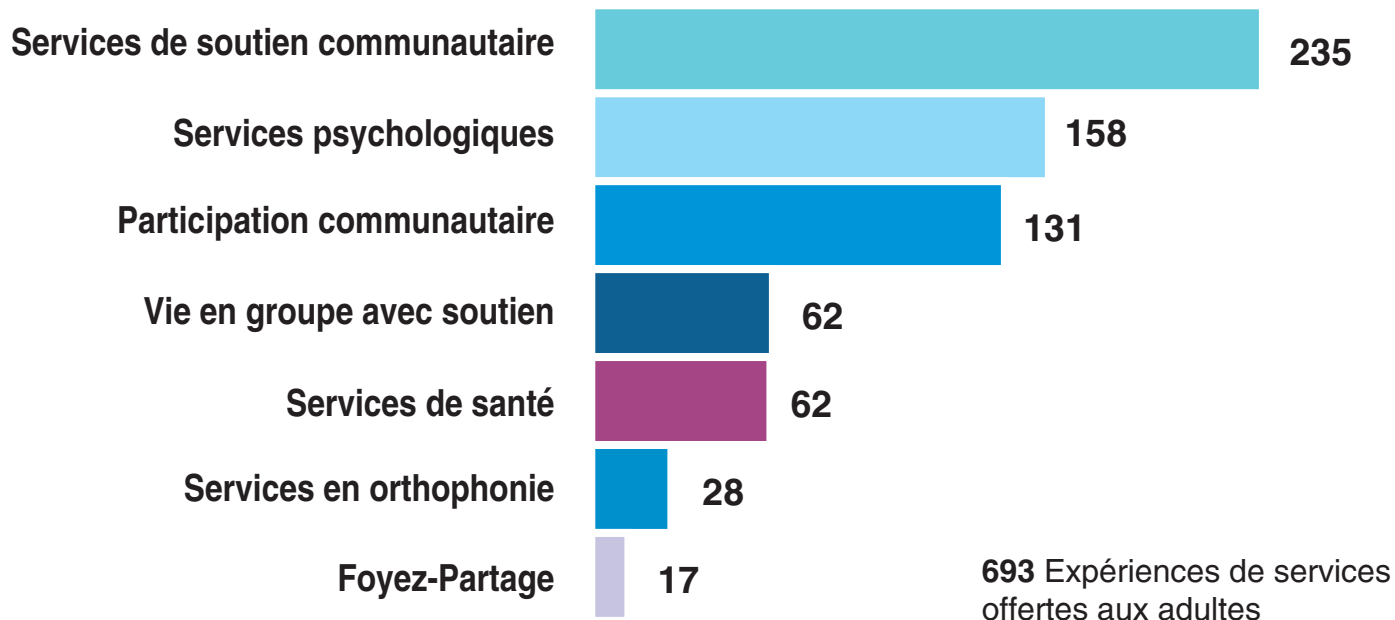
Données sur les services

Au cours de l'exercice 2024–2025, le CTRC a soutenu **855** personnes uniques.

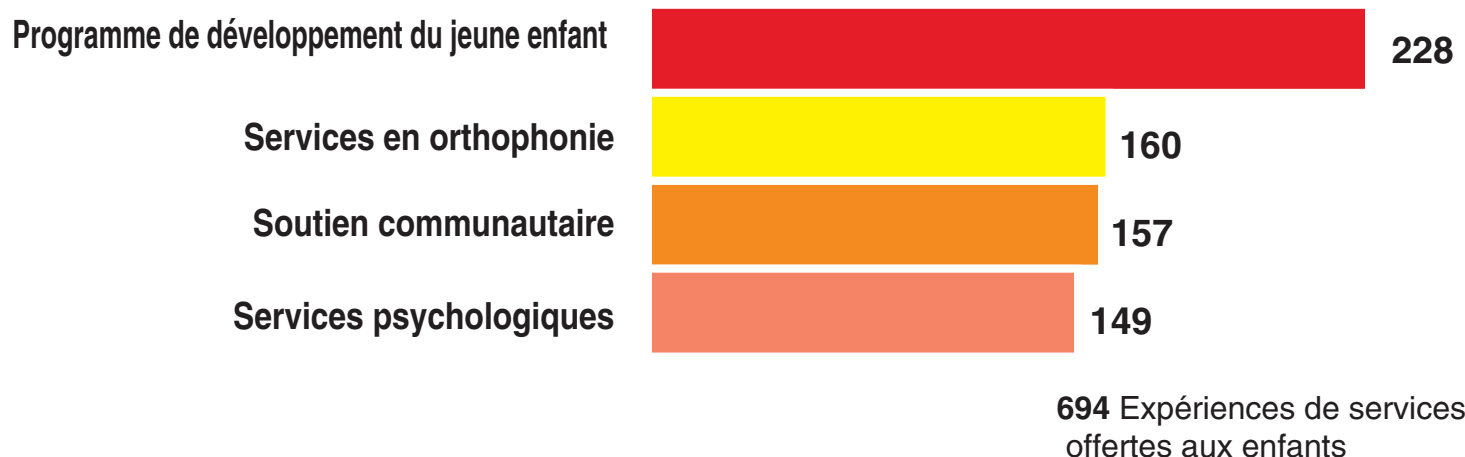
331
Adultes

524
Enfants

Adultes



Enfants



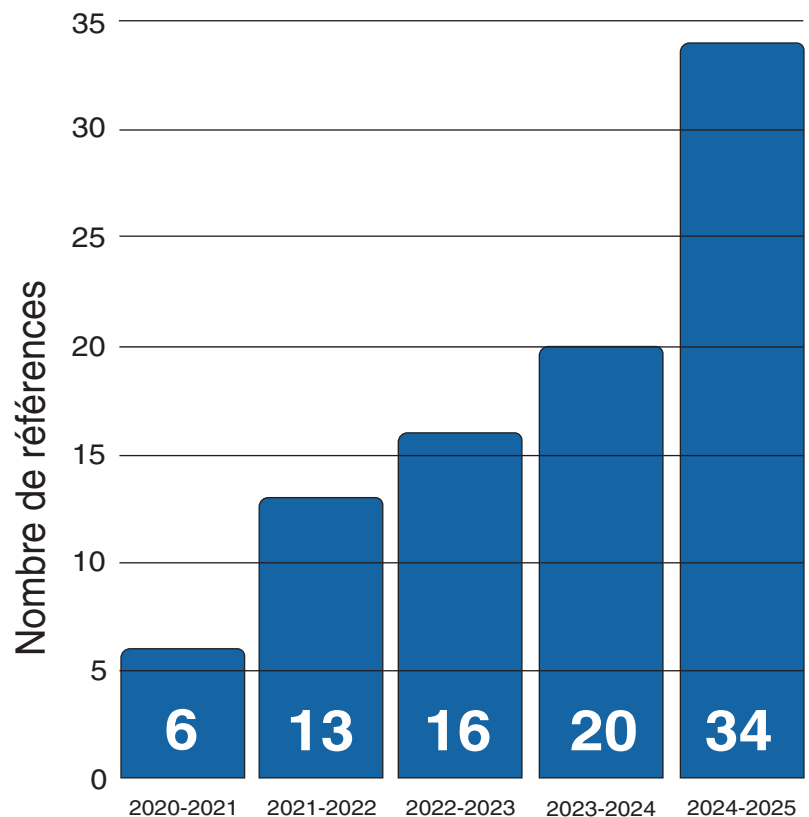
SERVICES D'INTERVENTION D'URGENCE (SIU)

Cette année a connu une augmentation de 70% du nombre de références SIU.

Le SIU est un service communautaire individualisé à réponse rapide qui nécessite une planification et un soutien considérables.

Le graphique illustre l'augmentation continue des références SIU dans la région desservie par le CTCRC. Une grande partie de cette tendance peut être attribuée à la diminution des ressources communautaires disponibles dans des domaines tels que le logement abordable et la vie assistée.

Références aux Services d'intervention urgente (SIU)



DESSERVANT LA CÔTE



- Nous avons poursuivi l'expansion de notre présence dans les collectivités côtières de la baie James afin d'offrir un accès plus équitable aux services.
- En 2024-2025, notre intervenant en soutien communautaire a effectué **10 visites**, notre conseillère en développement du jeune enfant a réalisé **3 visites**, et nous avons offert **3 cliniques de services spécialisés**.
- Ces **16 activités de service** ont renforcé notre engagement auprès des communautés autochtones de la côte, nous permettant de bâtir des relations et d'ajuster nos services afin de mieux répondre aux besoins de la région.

VISITE CÔTIÈRE

ATTAWAPISKAT

SEPTEMBRE

16-20

Emplacement: Attawapiskat
Centre de santé

Bienvenue sans rendez-vous
18 sept. entre 9 à 5 pm

SERVICES OFFERTS:

- Soutien communautaire
- Soutien psychologique et comportemental aux individus avec des déficiences intellectuelles tout au long de la vie.

POUR PLUS D'INFORMATIONS SUR NOS SERVICES:
VEUILLEZ ENVOYER UN COURRIEL AUX CLINIENS OU CONTACTER SARA AU CENTRE DE SANTÉ.
MERCI

ANGELA BELLAIRE
TRAVAILLEUSE DE SOUTIEN COMMUNAUTAIRE
ABELLAIRE@CTRC.ON.CA

CAMILLE CAISSY
PSYCHOMÉTRICIENNE
CCAISSY@CTRC.ON.CA



Vie en groupe avec soutien (VGS)

Les opérations dans tous les programmes de soutien direct sont demeurées actives et dynamiques tout au long de 2024-2025. Les équipes dévouées du CTRC ont travaillé avec diligence pour promouvoir la santé, le bien-être et la qualité de vie globale des personnes inscrites aux programmes de Vie en groupe avec soutien (VGS) ainsi que dans la communauté en général, en veillant à ce qu'elles participent à des activités significatives et enrichissantes, tant à domicile qu'à l'extérieur. Les personnes ont pris part à une grande variété d'expériences, notamment des visites auprès de la famille et d'amis hors de la ville, des soirées dansantes, des événements sportifs, des concerts et des rassemblements sociaux.

Tout au long de l'année, le personnel de soutien est demeuré profondément engagé à offrir des soins centrés sur la personne, respectant la dignité, le respect et l'autonomie de chaque individu.

Maintenir nos lieux sûrs et confortables

Offrir des environnements de vie et de travail sûrs et de haute qualité est essentiel. Le CTRC accorde la priorité à l'amélioration continue de son infrastructure afin d'améliorer l'expérience des personnes que nous servons ainsi que celle de nos employés.

Projets d'infrastructure en 2024-2025:

Notre demande au programme de renouvellement des installations partenaires du gouvernement de l'Ontario a été approuvée, ce qui a permis d'obtenir un financement de **188 900\$** pour soutenir la réalisation de **11** projets d'immobilisations visant à améliorer l'état et la durabilité de nos installations.

Les projets financés ont permis à l'organisme de stabiliser l'infrastructure de **10** sites opérationnels, incluant le remplacement de fenêtres, de portails, de clôtures, de revêtements de sol et de sanitaires, ainsi que des réparations essentielles des allées et des chemins afin d'améliorer la sécurité et l'accessibilité.



L'un de
nos projets
financés en
2024-2025





Services de participation communautaire

Programme de jour/Passeport

Nous croyons que l'intégration communautaire est essentielle. C'est pourquoi nous soutenons le choix et l'inclusion grâce à une variété d'activités significatives et d'expériences sociales. Le CTRC a démontré son engagement à élargir ces services en finançant un superviseur dédié au programme Passeport pour encadrer les programmes et le personnel. Cet investissement stratégique permettra de renforcer notre capacité à offrir des activités d'intégration communautaire enrichissantes et à améliorer la qualité de vie des personnes que nous soutenons.

L'année 2024-2025 a enregistré une augmentation significative des heures de service Passeport, lesquelles ont presque triplé par rapport à l'année précédente, atteignant 3219,25 heures.

Nous avons fièrement soutenu plus de personnes dans nos Services de participation communautaire cette année!

Sortie au restaurant!



À la ferme



Soirée hockey



Bénévolat à la cuisine du Seigneur

Jeux et plaisir!





Renforcement des capacités communautaires

L'équipe des Services psychologiques du CTRC, en partenariat avec le département des dossiers des clients et les services informatiques, a développé un guide de ressources numérique facilement accessible. Son objectif est de sensibiliser davantage aux troubles intellectuels et du développement (TID) et aux conditions associées, de présenter des approches de soutien efficaces et de fournir une liste sélectionnée de ressources pour obtenir des informations et des conseils supplémentaires.

Vous pouvez le consulter sur notre site Web!

L'équipe des Services de la parole et du langage du CTRC a adapté un guide de ressources de l'Initiative internationale de normalisation des régimes alimentaires pour la dysphagie pour la Vie en groupe avec soutien (VGS). Remis après chaque consultation en orthophonie, ce guide fournit des conseils sur les besoins alimentaires et des recommandations pour les personnes ayant des difficultés d'alimentation, de mastication ou de déglutition.

Ces ressources conviviales aident le personnel à acquérir rapidement les informations essentielles et à renforcer sa confiance pour soutenir les personnes vivant avec TID.

Renforcement des connaissances et de la sensibilisation communautaire:

Une grande variété de présentations ont été offertes en 2024-2025 à différents secteurs communautaires, notamment le groupe de soutien aux parents EarlyON, Céno, les conseils scolaires régionaux et nos services de Vie en groupe avec soutien.

CSW – 5

Services psychologiques - 3

Services en orthophonie– 14 (Céno, conseils scolaires et tous les sites VGS du CTRC)

ICDP– 18 incluant le groupe de soutien aux parents EarlyON et l'autorégulation

Total des présentations communautaires - 40



Présentation à conférence annuelle de l'Association ontarienne sur les déficiences du développement à St. Catharines.



Rétroaction sur les services

En 2024-2025, nous avons reçu **68** sondages de rétroaction sur les services concernant notre Équipe de ressources professionnelles, la Vie en groupe avec soutien (VGS) et les Services de participation communautaire, avec une note de satisfaction moyenne de **4,7/5 (94%)**, ce qui témoigne d'un niveau de satisfaction constamment élevé envers les services offerts.

RETOURS DE LA COMMUNAUTÉ



"(Utile) lorsque mon fils pouvait recevoir ses services en orthophonie à l'école."

Roxanne Bigras -
"Foyez-Partage est très utile."

"Ils sont toujours là quand j'en ai besoin."

"Le/la (membre du personnel) était incroyable, patient(e), attentionné(e) et à l'écoute des besoins de la personne."

"Le/la (membre du personnel) a su collaborer avec tous les services pour répondre aux besoins de l'enfant."

Pouvoir contacter mon intervenant(e) lorsque j'en avais besoin (a été le plus utile).

"Nous pouvions souvent joindre le/la (membre du personnel) et elle était toujours disponible par appel ou visite. Le/la (membre du personnel) était engagé(e) et se souciait de son/sa client(e)."

"Je suis heureuse de pouvoir dire que je suis plus que satisfaite des services."

Melanie Bigras - " Foyez-Partage m'a aidée à trouver la **MEILLEURE** maison possible."



CTRC : une organisation apprenante

Collaboration avec les parties prenantes



Photographiés de gauche à droite à notre site de Temiskaming Shores :

Emma, conseillère d'un organisme Community Living, Sue, membre de la communauté, Mackenzie Smyth, Dawn Olsen (psychométricienne du CTRC) et les membres de la communauté Christine et Garry.

La collaboration avec les universités et collèges du Nord contribue à renforcer les services cliniques spécialisés. L'étudiante en stage coopératif Mackenzie Smyth, du programme BÉd de l'Université Nipissing, a complété un stage de 60 heures au sein du département des services psychologiques du CTRC et a participé au développement d'un programme de gestion du stress destiné aux personnes vivant avec un trouble du développement.



Technologie de l'information

Pour améliorer l'efficacité de la tenue des dossiers dans la Vie en groupe avec soutien, nous avons optimisé l'utilisation du système AIMS (Alliance Information Management System) par le personnel. L'accessibilité aux dossiers a été améliorée grâce au déploiement d'iPads avec claviers intégrés dans toutes les résidences. Parallèlement, des protocoles de sécurité renforcés ont été acquis et mis en œuvre pour tous les appareils afin d'assurer la protection des renseignements personnels. Après le passage à la tenue de dossiers numériques, le personnel a exprimé le besoin de disposer de fonctionnalités d'impression sans fil afin de simplifier la production de rapports. Cette demande est actuellement à l'étude dans le cadre de notre engagement continu envers l'amélioration des processus et l'intégration des retours des utilisateurs. Ces outils renforcent la capacité du personnel à soutenir de manière optimale les personnes sous notre responsabilité.





Ressources humaines (RH)

Pour assurer une prestation de services optimale et un effectif solide, le CTRC maintient un accent constant sur le recrutement de personnel compétent et talentueux.

En 2024:

► **61** compétitions ont eu lieu.

► **85%** des postes offerts étaient des postes permanents à temps partiel ou à temps plein.

Le nombre moyen d'employés travaillant au CTRC en 2024 était de **195**.

Le taux d'attrition en 2024 était de **8,2%**, incluant le personnel ayant pris sa retraite, ce qui se situe bien dans la marge acceptable de l'industrie. Le CTRC a maintenu un taux de rétention de **89%**.

Apprentissage et développement professionnels

Le CTRC favorise l'optimisation des services en investissant dans les compétences et les connaissances de son personnel grâce à une formation variée, notamment le Programme d'apprentissage SSIA. Cette année, en partenariat avec le collège Fanshawe et Métier spécialisé, 3 employés ont été soutenus pour obtenir leur diplôme de SSIA. Nous avons également investi dans le développement de notre ressource clinique de supervision interne en aidant la clinicienne Holly Castellani à obtenir sa désignation de l'Analyste du comportement certifié (BCBA) et à devenir membre de l'ordre des psychologues et des analystes du comportement de l'Ontario (CPBAO). Félicitations Holly!



Holly Castellani



Reconnaissance des employés

Nous avons fièrement célébré nos membres d'équipe dévoués qui ont reçu des prix de service en reconnaissance de leurs jalons importants dans leur carrière au CTRC. Nos employés sont le cœur et la force de notre organisation; leur engagement et leur compassion apportent une valeur exceptionnelle aux soins et au soutien que nous offrons aux personnes vivant avec des troubles du développement.

30 ans

Mona Kirley
Joel McCartney

25 ans

Dana Pecore

20 ans

Patricia Zours
Lindy-Lee Lavoie

15 ans

Rachel Gervais

10 ans

Keiran Chalmers
Nancy Cheff

5 ans

Sabrina Belanger
Brianna Lachance
Lisa Drobny
Amanda Henry
David Jodoin
Tessa Kingsbury
Jessie Lindsay
Alyssa Bechard
Rowena Ancheta-Beboso
Helen Riehl-Chalmers
Jessica Bergeron
Camille Caissy
Sarah Cashabec
Monique Raymond
Francine Demers



Portrait d'employé

Helen a été sélectionnée pour avoir fait une différence en apportant des contributions significatives au lieu de travail, démontrant son engagement et son enthousiasme à améliorer la vie des personnes que nous soutenons. Elle identifie constamment des solutions pour éliminer les obstacles et favoriser une plus grande participation communautaire pour celles et ceux sous notre responsabilité.

VOUS FAITES UNE DIFFÉRENCE!



Helen Riehl-Chalmers
Intervenante résidente adjointe



Bravo!





Équité, diversité et inclusion

Reconnaissance de la Journée nationale de la vérité et de la réconciliation



**JOURNÉE
NATIONALE
DE LA VÉRITÉ
ET DE LA
RÉCONCILIATION**



EASTER SEALS
**La Journée
du chandail
rouge**

**Reconnaître l'importance de
l'accessibilité et de l'inclusion**



Conseil d'administration du CTRC 2025



Noms de gauche à droite, debout :

Mitchell Reid (secrétaire), Nathalie Clouthier (vice-présidente), Louise Lachance, Louise Mackey, Kim McEntee (présidente), Phoebe Sutherland (trésorière), Patrick Champagne.

Rangée du bas, assis:

Jean Harsell, Jake Rempel, Janine Johnson

Nous sommes profondément reconnaissants envers le Conseil d'administration. Leur engagement bénévole essentiel joue un rôle clé dans l'orientation du CTRC, et leur dévouement à soutenir notre mission est d'une valeur inestimable.



En hommage à Jake Rempel



De gauche à droite :
Kim McEntee (présidente), Jake Rempel, Joel McCartney (directeur général)

Lors du dîner du Conseil d'administration de janvier 2025, un événement visant à honorer les employés pour leurs années de services importantes (p. ex. 25, 30, 35 ans), nous avons eu l'honneur de rendre hommage à un membre remarquable du Conseil d'administration, Jake Rempel, qui s'est joint au conseil en 1997 et a occupé le rôle de président pendant 20 ans.

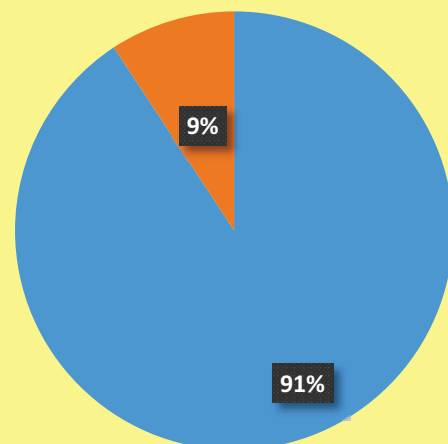
Le leadership exceptionnel, le dévouement et la vision de M. Rempel ont guidé notre organisme avec sagesse et intégrité, en plaçant constamment notre mission et les personnes que nous soutenons au cœur de ses décisions. Au-delà de son engagement au sein du Conseil du CTRC, il a généreusement soutenu de nombreux organismes communautaires, incarnant pleinement l'esprit du bénévolat et de la compassion.

En soulignant ce jalon important, nous reconnaissons l'héritage durable de M. Rempel en matière de la direction, de service et d'engagement envers la création de changements significatifs.



États financiers 2024-2025

■ Dépenses des programmes du CTRC (sans administration)	15 356 207\$ (91%)
■ Dépenses administratives	1 483 133\$ (9%)
Total des dépenses des programmes	16 839 340\$

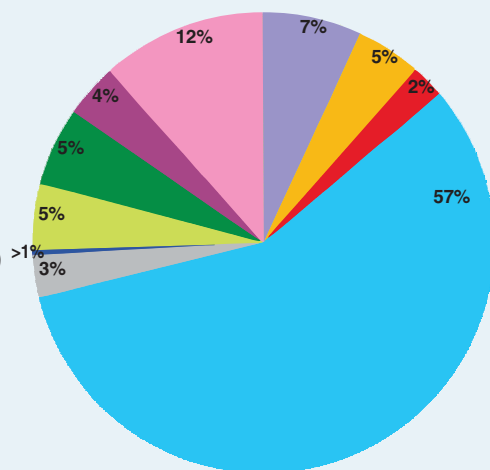


Dépenses par programme du CTRC 2024-2025

■ Participation communautaire (CSS)	1 166 788\$ (7%)
■ Intervenants en soutien communautaire – Adultes	764 634\$ (5%)
■ Intervenants en soutien communautaire – Enfants	393 902\$ (2%)
■ Vie en groupe avec soutien – Adultes (résidentiel)	9 663 841\$ (57%)
■ Foyez-Partage – Adultes	494 053\$ (3%)
■ Foyez-Partage – Enfants	52 264\$ (>1%)
■ Équipe de ressources professionnelles – Adultes	788 845\$ (5%)
■ Équipe de ressources professionnelles – Enfants	926 036\$ (5%)
■ Programme de développement du jeune enfant	626 615\$ (4%)
■ Autres financements spécialisés pour les individus	1 962 362\$ (12%)

Total

16 839 340\$



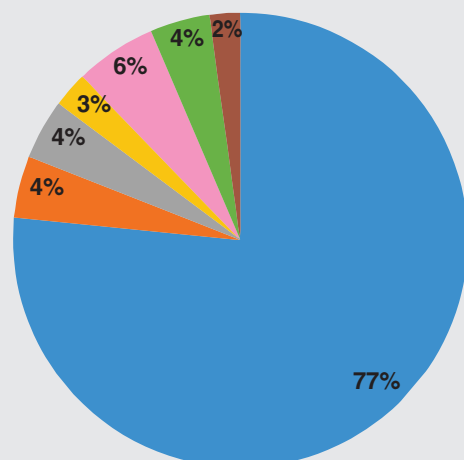
Répartition des dépenses 2024-2025

Groupe de dépenses du CTRC 2024-2025

■ Salaires, avantages sociaux et formation du personnel	12 896 535\$ (77%)
■ Occupation des bâtiments	739 951\$ (4%)
■ Déplacements et communications	720 970\$ (4%)
■ Fournitures et équipement	423 163\$ (3%)
■ Autres dépenses de programme/service	976 250\$ (6%)
■ Subventions et autres sources de financement	715 191\$ (4%)
■ Subventions du MCCSS – financement ponctuel	367 280\$ (2%)

Total

16 839 340\$





Emplacements des bureaux

TIMMINS
(Siège Social)
600, rue Toke,
Timmins, ON P4N 6W1
Tél: 705-267-8181
Téléc: 705-264-4255

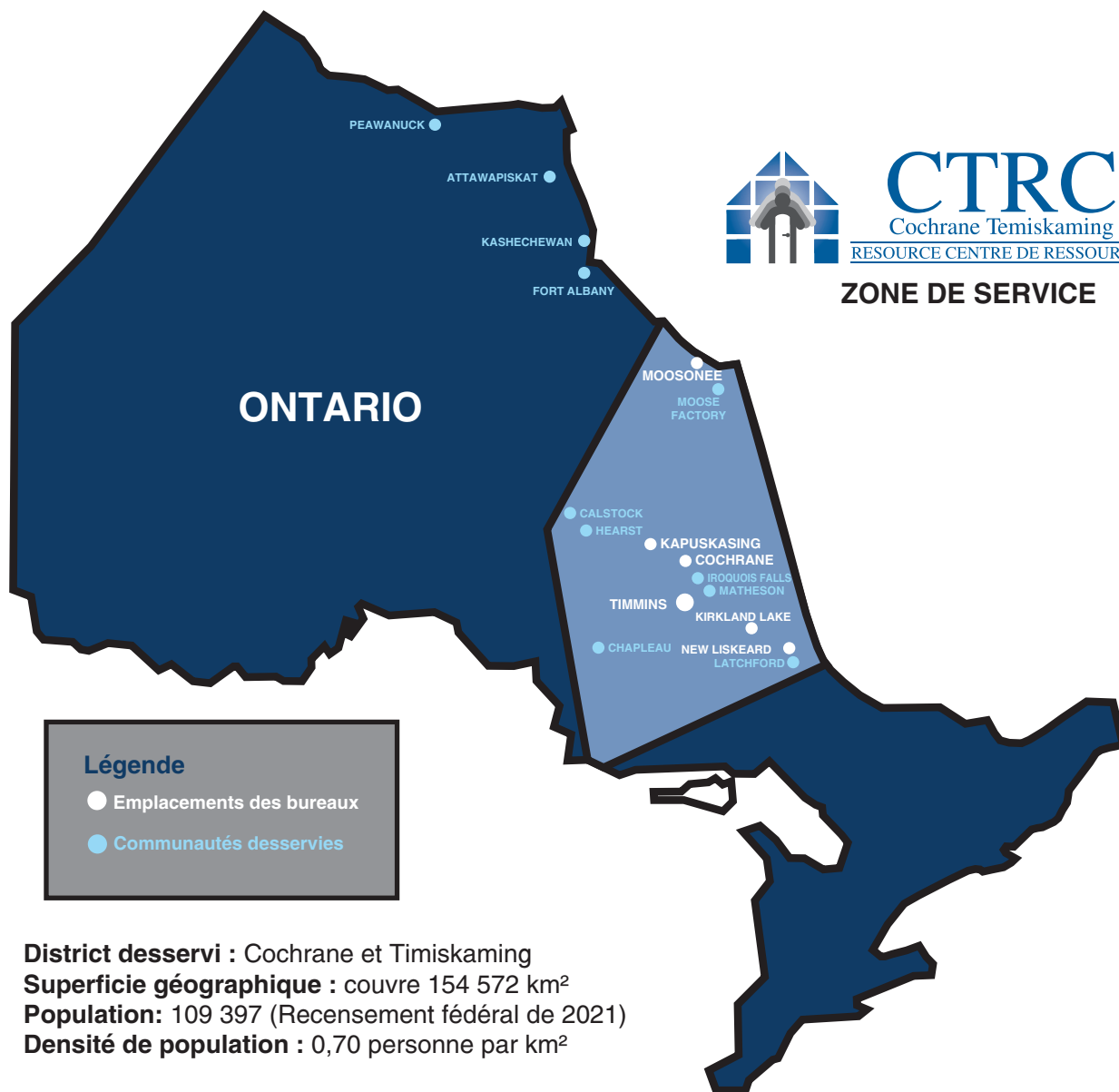
COCHRANE
18 avenue Aurora, unité A
Cochrane, ON P0L 1C0
Tél: 705-272-2917
Téléc: 705-272-2909

KIRKLAND LAKE
C.P. 144 6 rue Tweedsmuir
P.O. Box 144
Kirkland Lake, ON P2N 1H9
Tél: 705-567-5370
Téléc: 705-568-8190

MOOSONEE
C.P. 447 21, rue First, unité 12
Moosonee, ON P0L 1Y0
Tél: 705-336-0639
Téléc: 705-336-0690

KAPUSKASING
101 Croissant Progress, unité 8
Kapuskasing, ON P5N 3H5
Tél: 705-267-8181
Téléc: 705-335-2522

NEW LISKEARD
C.P. 368 60, rue Scott, unité 2
New Liskeard, ON P0J 1P0
Tél: 705-647-1390
Téléc: 705-647-5177





CTRC
Cochrane Temiskaming
RESOURCE CENTRE DE RESSOURCES



Pour plus d'informations
Veuillez visiter notre site Web
www.ctrctm.on.ca
ou nous envoyer un courriel à
general@ctrctm.on.ca



**Centre de ressources
Cochrane-Temiskaming**



www.ctrctm.on.ca